

Massif des Bauges

Près de la vie, naturellement.

L'écho

LE JOURNAL DU PARC

DOSSIER

Tourisme : Mieux valoriser les atouts

● PERSPECTIVE

• Les sports
et loisirs nature

● ENJEUX

• A propos du loup

● PARTENAIRES

• Villes-portes

● ÉVÉNEMENTS

• Le patrimoine
à l'honneur

● DÉCOUVRIR

• La Belle Étoile,
belvédère
magnifique



Parc
naturel
régional
du Massif
des Bauges

N° 18 • AOÛT 2006



À propos du loup



Photo : PNRMB / A. Stucker

depuis quelques années, on constate l'avancée de l'implantation du loup dans toute l'Europe et dans plusieurs secteurs des Alpes dont la Savoie et la Haute-Savoie. Sur le massif des Bauges, trois passages de loup ont été confirmés cet hiver et ce printemps par l'ONCFS sans que toutefois, la présence permanente de l'espèce soit vérifiée.

Précisons enfin que le loup est une espèce légalement protégée comme dans tous les pays ayant ratifié la convention européenne de Berne. Tout positionnement doit donc en respecter le cadre.

Une action concertée

Face aux préoccupations engendrées par l'arrivée du loup, le Parc a engagé une concertation notamment au sein de ses commissions. Ce sujet a entre autres été à l'ordre du jour du Comité Syndical du mois d'octobre 2005. Ce dernier a validé la création du « Comité de veille loup - Bauges » auquel participent des représentants de l'agriculture, de la chasse, du tourisme et du patrimoine naturel du massif avec l'appui de la Direction départementale de l'agriculture et de la forêt et de l'Office national de la chasse et de la faune sauvage. Signalons aussi que le Parc participe aux comités départementaux de concertation sur le loup de Savoie et de Haute-Savoie.

Mieux connaître pour mieux agir

Si l'on veut mieux appréhender la présence du prédateur sur le territoire, il est nécessaire de développer un réseau de suivi. Ainsi, le Parc a mandaté huit personnes du massif (chasseurs, professionnels du tourisme,

naturalistes...) pour participer à une formation « correspondants grands prédateurs ». Ils complètent ainsi l'équipe de quatre personnes déjà formées et habilitées à identifier officiellement les indices de présence du loup.

Prendre en compte les attentes

Cette présence nouvelle préoccupe fortement les agriculteurs en cette saison d'été. En dehors de la mise en œuvre des mesures de protection des troupeaux et d'indemnisation des dégâts (4 attaques indemnisées « loup non exclu » en 2005 dans les Bauges), les éleveurs s'inquiètent du retour de l'espèce et de ses conséquences sur l'économie pastorale. La question se pose également de l'impact du prédateur sur la faune sauvage.

Ces sujets méritent une attention toute particulière et le Parc souhaite faciliter le suivi, l'information et l'échange au plus proche des acteurs de terrain. *

Contact : Olivier Claude

Interview

Cédric Bigoni, comme d'autres éleveurs a souhaité acquérir des chiens de protection. Il nous dit pourquoi.

« Cet été, mes 130 chèvres seront à l'alpage sur les pistes d'Aillon-station. Soucieux de protéger mes bêtes contre d'éventuelles attaques de prédateurs, en particulier de loups, j'ai pris deux chiennes de protection en janvier. Des Abruzzes, chiens moins massifs que le Montagne des Pyrénées mais tout aussi efficaces pour dissuader le loup de s'approcher du troupeau. Elles sont arrivées à 4 mois dans le troupeau, grandissent et vivent avec les chèvres. Mais elles sont également habituées au contact de l'homme puisque je traie mes chèvres deux fois par jour. Si vous croisez mon troupeau et les chiens, le mieux est de contourner le troupeau, de ne pas avoir de comportement agressif et tout se passera sans problème ! »

Liste des correspondants grands prédateurs que vous pouvez joindre si vous constatez de possibles indices (traces, silhouettes...) de la présence du loup :

- Roger Lapperrière – Bauges
Tél. 06 20 93 53 90
- Marc Pienne – Leysse
Tél. 04 79 84 73 23
- Thierry Chevrier – ONCFS
Tél. 06 08 27 60 53
- Eefke Gemmeke – PNR
Tél. 04 79 52 22 56
- Philippe Bogey – Albanais 74
Tél. 06 24 51 49 29
- David Chabanol – Haute-Combe
Tél. 04 79 62 99 38
- Olivier Rollet – Albanais 74
Tél. 06 15 41 96 52
- Jean-Michel Jullien – ONCFS
Tél. 04 79 54 84 56
- Gérard Renoton – Albanais 73
Tél. 06 17 01 98 18
- André Stéfaniès – Aillon
Tél. 06 72 15 01 39
- Stéphane Viron – Laudon
Tél. 04 50 03 02 76
- Bruno Gravelat – PNR
Tél. 04 79 35 43 90



Les sports et loisirs « nature » ont le vent en poupe !

Canyoning, escalade, via-ferrata, trail... Quel que soit le niveau, quels que soient les goûts de chacun, la nature vous offre de pratiquer des activités variées dans un cadre exceptionnel ! Des activités appelées à se développer même si de nombreux freins persistent.

Le potentiel de loisirs sportifs de nature sur le territoire est important et encore sous exploité. Dans ce domaine, les communes du Parc naturel régional du Massif des Bauges ont une vraie carte à jouer, notamment pour favoriser l'aménagement de sites en toute sécurité et dans le respect de l'environnement. La présence sur le territoire de nombreux professionnels pouvant encadrer la pratique de ces disciplines souvent techniques est un atout de plus pour le développement économique de ces activités. Mais des difficultés persistent et l'implication de chacune des parties concernées (élus, riverains, propriétaires fonciers, etc.) sera nécessaire pour permettre le développement de ces activités importantes pour l'économie touristique. Un effort d'écoute et de compréhension mutuelle indispensable.

Des événements fédérateurs

Au-delà des aménagements futurs qui seraient à réaliser, le Parc soutient, cofinance ou coorganise des événements liés aux activités de pleine nature sur son territoire. Trails, fête des sports de pleine nature ou Nocti'bauges sont quelques exemples de manifestations qui peuvent rassembler pratiquants et amateurs de nouvelles sensations, proches de la nature en s'appuyant sur les richesses du massif, et en cohérence avec les objectifs d'un Parc (respect de l'environnement, solidarité, etc.). Une dynamique est en marche !

Si on ajoute à cela, les missions confiées au Parc par la nouvelle charte



Photo : PNRMB / M. Nesbit

et les études relatives à la pratique de l'escalade et du canyoning menées sur le territoire avec les professionnels, les clubs sportifs et les élus concernés, nul doute que ces nouvelles activités devraient accueillir dans de bonnes conditions, des pratiquants toujours plus nombreux ! *

Contact : Laurence Chabanis



La révision de la charte est une étape importante dans la vie de notre Parc. C'est un processus engagé de longue date qui va nous permettre de renouveler notre label « Parc naturel régional » avec l'Etat et de poursuivre les actions concrètes engagées depuis maintenant plus de dix ans. Pour la première fois, cette charte a été soumise à enquête publique permettant à chacun de s'exprimer sur son contenu. Dès l'automne, le projet sera ainsi modifié en fonction des résultats de l'enquête puis arrêté par le Conseil Régional avant d'être soumis à l'approbation de toutes nos communes.

L'un des nombreux axes opérationnels de cette nouvelle charte concerne le tourisme auquel L'écho consacre son dossier. L'ambition du Parc est de pouvoir proposer un tourisme différent, respectueux, qui valorise nos patrimoines, nos paysages, nos produits du terroir... Un tourisme quatre saisons qui propose des activités été comme hiver en développant ou facilitant de nouvelles pratiques comme le ski de montagne, le canyoning ou l'escalade en cohérence avec les objectifs d'un Parc (respect de l'environnement, solidarité, etc.). Pour ces disciplines, la charte propose de renforcer nos interventions afin de mieux valoriser le potentiel du territoire. Un enjeu important à l'heure où ces sports attirent un nombre toujours croissant de pratiquants permettant aux professionnels du massif de trouver de nouvelles clientèles. Mais de nombreux efforts en matière de sensibilisation, d'accueil du public et d'aménagement restent encore à faire. Ces développements, qui profiteront également aux habitants du territoire et des villes-portes, devront se faire avec les partenaires concernés, associations, professionnels, élus... pour que chacun puisse en bénéficier.

Se connaître, s'écouter, se comprendre doivent être les axes de notre action quotidienne pour nous permettre, ensemble, d'entreprendre des actions qui nous rassemblent.

André GUERRAZ
Président du Parc naturel régional du Massif des Bauges

Tourisme : Mieux valoriser les atouts

4

i ncontestablement, le tourisme se développe dans le Parc naturel régional du Massif des Bauges.

Ses atouts principaux sont le calme, l'accessibilité, la nature et le dépaysement qui enchantent toutes les générations.



Photo : PNRMB / J. Gallier

LES 5 PREMIERS SITES ET MONUMENTS DU PARC

	Nombre de visiteurs
Abbaye de Tamié	107 000
Grotte et cascade Seythenex	31 000
Musée de la Cloche Sevrier	17 000
Château de Miolans	15 000
Ecomusée Grésy/Isère	9 000

Pas de chance : vous étiez pressé de commencer votre randonnée dans la Réserve et voilà qu'un troupeau de vaches vous ralentit... Oui mais, à bien y regarder, vous oublieriez presque que vous avez encore 5 heures de marche devant vous tant elles sont belles, ces tarines, clarines au cou, démarche débonnaire et cornes fièrement dressées. Obligé de traverser le village au rythme des herbivores, vous découvrirez soudain des détails que vous n'aviez jamais remarqués auparavant : un four à pain, le bassin où s'abreuvent d'ailleurs les bêtes avant d'aller au pré, une chapelle, des tavalans, des ruches posées sur un « poutan » (claire suspendue en façade d'une grange), la forme typique des portes de grange avec leurs quatre croix, les avant-toits immenses comme pour mieux se protéger de la pluie et de la neige... La rêverie prend fin quand le troupeau



Photo : PNRMB / C. Vannesse

bifurque sur la droite. Allez, le départ du sentier n'est plus très loin et avec lui la promesse d'autres découvertes et rencontres.

Le massif des Bauges, lieu de « ressourcement » idéal pour de nombreux visiteurs propose une offre complète d'activités et de découvertes pour l'ensemble des habitants. En cela, cette palette est un véritable gage de rentabilité pour les acteurs professionnels du tourisme qui vivent et travaillent sur le territoire. La seconde charte du Parc fait d'ailleurs la part belle à cette activité économique tout en en définissant ses contours et ses limites : il s'agit bien d'améliorer la qualité des prestations proposées et d'asseoir encore davantage cette réputation - chère aux touristes - de calme, de beauté des paysages, de nature préservée et de montagne vivante.

5

Les familles, pilier essentiel

Les Bauges bénéficient d'un potentiel de clientèle très large », explique Laurence Chabanis, chargée du développement touristique au Parc. Si les familles avec enfants en sont un pilier essentiel (50 % des visiteurs), les randonneurs de tous âges, notamment ceux des villes-portes toutes proches, aiment à venir dans le massif où ils peuvent, en quelques minutes seulement, s'immerger dans un espace d'une tranquillité rare.

Cette même quiétude en rebute cependant quelques-uns, surtout les jeunes, pour qui l'ennui guette au coin des villages, tout fleuris soient-ils. Pas assez « fun », le massif n'est intéressant pour eux que dans la mesure où ils peuvent y pratiquer des activités ludiques et sportives avec d'autres garçons et filles de leur âge. L'inauguration, le 1^{er} juillet dernier, de l'itinéraire de descente en VTT du Revard jusqu'à Aix-les-Bains (plus de 20 km sur des sentiers aménagés) avec la mise en place de 3 navettes par jour pouvant remonter 20 vélos chacune, contribuera à satisfaire davantage cette tranche de la population qui disposait déjà d'une offre similaire sur le Semnoz.



LA RÉSERVE, UN ATOUT MAJEUR

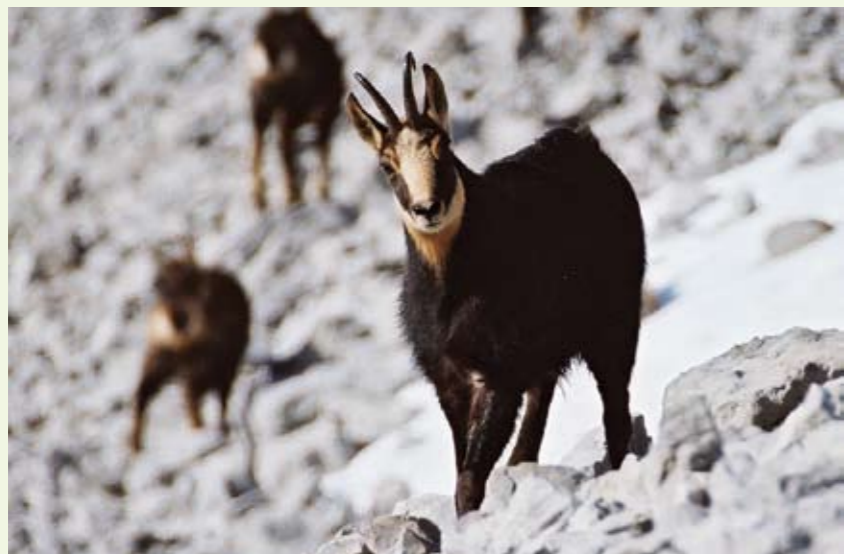


Photo : Marc Camillon



La Réserve nationale de chasse et de faune sauvage des Bauges est sans aucun doute un des éléments majeurs du tourisme dans le massif.

Il suffit, pour s'en convaincre, de faire un tour dans le vallon de Bellevaux un beau week-end d'été : les randonneurs affluent dès l'aube, mais aussi les familles en quête de fraîcheur. La beauté des paysages associée à un réseau de sentiers contribuent à ce succès, tout comme la flore et la faune sauvages préservées.

La Réserve bénéficie en outre d'une renommée particulière en matière de gestion et de connaissance du chamois. Un animal emblématique du massif, que petits et grands peuvent observer dans les Hautes-Bauges pour peu qu'ils soient discrets.

C'est ce chamois qui, en 1955, a motivé la création de cette Réserve par un arrêté du ministère de l'agriculture. Aujourd'hui, ce sont environ 2 500 chamois et 5 205 hectares de forêts et d'alpages qui sont cogérés par l'Office National des Forêts, l'Office National de la Chasse et de la Faune Sauvage qui assure la direction de la Réserve et le Parc naturel régional. Et si chacun y tient un rôle précis (gestion forestière, pastorale et cynégétique pour l'ONF ; études scientifiques pour l'ONCFS ; sensibilisation au respect de la nature et information du public pour le Parc), tout le monde est d'accord pour privilégier un tourisme doux qui soit en cohérence avec les objectifs de la Réserve et avec la préservation de l'authenticité, de la beauté et de la quiétude des lieux.

Pour ce faire, le Parc met actuellement en place une quinzaine de « points info accueil » spécifiques à la Réserve sur tous ses accès. Des panneaux qui expliquent ce qu'est la Réserve, sa réglementation,

les zones interdites d'accès (zones de quiétude de la faune sauvage), présentent une carte de l'ensemble du territoire avec les sentiers balisés et donnent quelques bonnes adresses (où manger, dormir, trouver une tome d'alpage, etc.). Sur l'initiative du Parc, 16 boucles, soit 120 km de sentiers seront régulièrement entretenus par les trois cogestionnaires en Réserve et dans sa périphérie. Enfin, une action de communication particulière sur la prévention et la sécurité sera engagée en début d'hiver pour sensibiliser les randonneurs (raquettes, ski de randonnée...) aux dangers de la pratique hivernale de la montagne (avalanches, etc.) de ce secteur.

NE CONFONDONS PAS PARC ET RÉSERVE

Dans un Parc naturel régional, on peut promener son chien, chasser, pêcher, faire un feu de camp, bivouaquer... selon les règles communes de bonne séance. Dans la Réserve nationale, selon la réglementation en vigueur, le camping, le bivouac et les feux sont interdits. Il est recommandé de ne pas emmener son chien ; il est toutefois toléré tenu en laisse sur les sentiers balisés.

Pour les familles en revanche, la nature, les balades... sont autant d'incitations à venir même si, selon une étude réalisée au cours de l'été 2005, certaines personnes souhaiteraient plus d'activités adaptées aux enfants. De gros efforts ont déjà été réalisés dans ce domaine. On peut citer par exemple le réseau « La clef des champs » qui fédère trois fermes et une coopérative (les fermes des Oursons à Saint-Ours, de Côte-Chaude à Bellecombe-en-Bauges, la Grange aux Fleurs à Gruffy et la fromagerie du Val d'Aillon) et qui propose aux enfants de découvrir le monde de la montagne et son agriculture à travers des ateliers, des jeux, des activités



Photo : PNRMB / I. Galliet

spécifiques, des goûters... Ailleurs, les bambins sont accueillis pour faire une randonnée accompagnée à dos d'âne (Bellecombe-en-Bauges, Doucy-en-Bauges) ; à Lescheraines, le plan d'eau leur offre de quoi se rafraîchir après les balades ; au Semnoz, la luge d'été



Photo : PNRMB / I. Galliet

permet de dévaler les pistes en toute sécurité ; à Seythenex, le télésiège leur donne la possibilité d'admirer avec leurs parents un panorama exceptionnel été comme hiver ou de découvrir les grottes et la cascade, etc.

Partez accompagné !

Pour en savoir plus, connaître les secrets du massif ou découvrir une fleur rare, rien de tel que de partir en randonnée avec un accompagnateur diplômé. Ces professionnels de l'accueil touristique savent en effet faire partager leurs connaissances patrimo-



Photo : M. Müller

niales, environnementales ou historiques et répondre aux questions que chacun peut se poser sur la faune, la flore ou les paysages. Partageant des valeurs communes - respect de la nature, amour de leur région et de tous les éléments naturels qui la composent, recherche de la convivialité et de la simplicité - ils proposent aux randonneurs qui le souhaitent une découverte approfondie de la nature qui nous entoure. Leur credo ? Rendre lisible ce qui est invisible lorsque l'on n'a pas le regard aiguisé... Quelle que soit votre envie, pour une balade en famille ou une randonnée sportive, ils sauront s'adapter à votre demande. Il ne vous reste qu'à les contacter...

Patrimoine et accessibilité

Les amateurs de tourisme culturel ont aussi de quoi faire : La Compôte, répertorié village « terre des Alpes », bénéficie de visites accompagnées par un guide-conférencier ; l'abbaye de Tamié, avec près de 100 000 visiteurs chaque année, est un site prisé, tout comme le château de Miolans, le musée de la cloche à Sevrier, l'éco-musée de Gréys-sur-Isère ou la Chartreuse d'Aillon. Les randonnées accompagnées par un professionnel autour de la crémaillère du Revard, proposées depuis l'été dernier, associent quant à elles le plaisir de la marche à celui de la découverte d'éléments du patrimoine. Enfin, des manifestations telles que le festival Musique et Nature, dont la notoriété s'accroît année après année, participent à la renommée du massif, notamment auprès d'une clientèle au pouvoir d'achat important. L'authenticité et l'accessibilité des Bauges séduisent, reste encore à mieux faire connaître cet espace préservé et à augmenter les retombées économiques d'une telle fréquentation. *

Dossier réalisé par Sidonie Bertin



Photo : PNRMB / I. Galliet

LES SENTIERS, ÇA MARCHÉ !

Sentiers de grande randonnée, GR de pays et leurs variantes... composent un maillage de 450 km de sentiers dont le Parc assure l'entretien et la promotion, en partenariat avec la Fédération française de randonnée pédestre et les associations locales de randonnées.



Photo : PNRMB / I. Galliet

Un réseau qui devrait être « rebalisé » entièrement en jaune et rouge dans les deux ans qui viennent, suite à la demande d'homologation de ce réseau en GR de Pays.

Parallèlement, des sentiers d'intérêt local (plus faciles), peuvent être mis en œuvre par les communautés de communes ou communes avec l'aide - en temps d'ingénierie uniquement - du Parc. Pour certains d'entre eux, des fiches « rando-parc » ont été éditées (5 sur le Revard, une pour la cascade du Pissieu et les Tours Saint-Jacques...). Un projet est notamment en cours dans la Combe de Savoie, entre collines et pieds de vigne.

« L'objectif est de développer largement cette collection et d'inciter les collectivités à créer leurs sentiers », explique Benoît Tiberghien, chargé de l'accueil du public au Parc. Ces balades d'1 à 4 heures répondent en effet à une forte demande de familles qui ne veulent ou ne peuvent pas forcément gravir les plus hauts sommets des Bauges.

Pour promouvoir mieux encore ce potentiel, le Parc devrait présenter ces itinéraires sur internet. Mais rien ne remplace une randonnée accompagnée par un professionnel.

« Les sens des plantes », nouvelle exposition à la Maison faune-flore

La nouvelle exposition présentée dans les jardins de la maison faune-flore raconte les relations entre les hommes et les plantes dans le massif des Bauges.

Construire, outiller, vêtir, nourrir, soigner, épurer, chauffer, jouer, décorer, protéger, gérer...

Les usages des plantes, actuels ou passés, sont innombrables ! Des cabanes forestières disséminées dans un jardin paysager à parcourir de façon ludique et interactive vous initieront à quelques-unes de ces relations qui contribuent à caractériser le massif. Bonne visite !

Ouvert tout l'été du mardi au dimanche de 10h30 à 12h30 et de 13h30 à 19h



Chantier de bénévoles à Saint Jean d'Arvey

L'association des Monts d'Arvey, la commune de Saint-Jean-d'Arvey, l'Office National des Forêts et le Parc ont organisé un chantier d'entretien des pelouses sèches au dessus du château de Chaffardon. Par une belle matinée d'avril, une dizaine de bénévoles ont coupé et arraché les broussailles d'une parcelle d'un hectare qui fit l'objet d'un déboisement en 2005 dans le cadre du programme Natura 2000. L'objectif est de favoriser, d'ici 4 ans, le développement de la faune et de la flore de ces milieux naturels remarquables du massif des Bauges. Notons que l'entretien de la parcelle est également assuré grâce au pâturage des chevaux de Brigitte Roullier, agricultrice installée sur la commune.

Contact : Philippe Mestelan

Vous avez dit ville-porte ?



Photo : PNRMB / D. Scarfoglio

Le Parc naturel régional du Massif des Bauges expérimente une nouvelle mission depuis janvier 2006 : un partenariat renforcé avec ses villes-portes. Un véritable enjeu pour demain puisque 60 % des habitants du massif travaillent dans les villes et se déplacent donc quotidiennement.

Ainsi, suite à de nombreuses rencontres avec les élus des villes et du Parc, des actions concrètes voient le jour dans les villes, des échanges se créent, des rencontres s'organisent... les ruraux côtoient de plus en plus les urbains et inversement et les frontières s'estompent !

6 villes-portes

Aix-les-Bains, Albertville, Annecy, et Chambéry sont villes-portes depuis la création du Parc en 1995 et contribuent financièrement à son budget à hauteur de 0,30 euros par an et par habitant. Dans le cadre de la nouvelle organisation du territoire réfléchi lors de l'élaboration de la nouvelle charte pour 2007/2017, deux nouvelles villes ont souhaité collaborer dès 2006 avec le Parc, sans attendre le nouveau label :

Déjà des actions concrètes

Les domaines de collaboration entre le Parc et les villes-portes sont nombreux et variés : l'économie (volet touristique, filière bois, valorisation des produits du terroir...), la pédagogie, la promotion et l'image, les déplacements... A ce titre, des actions ont été menées de manière ponctuelle (marché des produits de terroir, opérations de promotion, échanges urbains-ruraux dans les écoles...).

A Rumilly, les actions sont déjà significatives puisque le Parc a participé aux journées de l'habitat sur le stand de la ville, en proposant de nombreuses animations en lien avec la thématique. Quant à Ugine, le Parc a participé à la Fête du bois en mai, profitant ainsi de l'occasion pour se faire connaître et communiquer avec la ville.

Les sujets ne manquent donc pas et cette année 2006 est également riche en échanges, rencontres et partenariats sur les enjeux cruciaux que sont le devenir du massif et l'imbrication évidente entre tous les territoires y compris les agglomérations et les secteurs plus ruraux.



Contact : Pascale VINIT

Le patrimoine à l'honneur !

Soucieux de valoriser les initiatives sur le territoire, le Parc du massif des Bauges s'associe aux acteurs locaux pour favoriser le dynamisme culturel et sportif du territoire. En voici quelques exemples :



Musique et patrimoine authentique !

Le 8^e festival « Musique et Nature » devrait une fois de plus tenir toutes ses promesses et attirer un grand nombre de spectateurs dans les églises et les villages du Parc. Un festival choisi par le nouvel orchestre français Maestria pour voir le jour et donner ses trois premiers concerts ! Cette année encore, les plus grands noms des répertoires baroque, classique, romantique ou contemporain se côtoieront. 12 concerts entre le 8 juillet et le 20 août à ne pas manquer.

Renseignements : Association « Musique et Nature » - Tél. 04 79 63 37 36
www.lesbauges.com

Biennale du livre savoyard

Les Amis de Viuz-Faverges organisent la 10^e biennale du livre savoyard dimanche 27 août, à la salle polyvalente de Faverges. De 9h à 18h, venez rencontrer des auteurs et faire dédicacer leurs ouvrages ! Des éditeurs, des bouquinistes... seront également présents durant ces deux jours.

Renseignements : Tél. 04 50 32 45 99
musee-de-viuz@wanadoo.fr

Trail d'Albertville

Dimanche 17 septembre 2006 se déroulera le trail d'Albertville dans le cadre de « la montagne en fête » autour et dans le fort de Tamié. Ce trail de 23 km et 2000 mètres de dénivelé partira place de l'Europe à Albertville à 8h30. Avis aux amateurs et aux spectateurs !

Renseignements :
<http://caf.albertville.online.fr>

Fête du Patrimoine 2006

Le Parc naturel régional du Massif des Bauges participe aux Journées Européennes du Patrimoine en valorisant toutes les initiatives qui se dérouleront sur son territoire, le week-end du 16 et 17 septembre. Une plaquette de présentation éditée par le Parc, rassemblera les sites animés par des visites guidées, expositions temporaires, circuits et promenades, découvertes de savoir-faire et techniques... Cette année, deux thèmes sont proposés aux partenaires culturels l'un national, « J'anime mon patrimoine » et l'autre régional, « La guerre et la paix ».

Contact : Silvia Ala

Week-end des fondeurs de cloches et des métiers d'antan

210 ans après la première fonte de cloche, la mairie de Quintal fête cet événement les 23 et 24 septembre. Au programme : visite de l'église et du clocher, musique avec le carillon, coulées de cloches, fabrication et vente de produits du terroir, défilé des personnages d'autrefois... Il y en a pour tous les goûts et pour tous les âges !

Renseignements : Mairie de Quintal
Tél. 04 50 46 72 11
mairie.quintal@wanadoo.fr

Salon du livre

Du 3 au 31 décembre, de 14h à 17h, partez à la découverte d'ouvrages sur « La vie et les paysages de Savoie » au 7^e salon du livre à l'écomusée de la Combe de Savoie (Grésy sur Isère). Plus de 700 ouvrages seront disponibles dont de nombreuses nouveautés. A cette occasion, le prix « Patrimoine des Pays de Savoie » sera remis.

Renseignements : Ecomusée de la Combe de Savoie - Tél. 04.79.37.94.36
lescoteauxdusalin@wanadoo.fr
<http://perso.wanadoo.fr/lescoteauxdusalin>



Photo : PNRMB / I. Gollier

Un massif à goûter du 15 au 22 octobre

Cet automne le Massif des Bauges deviendra un « Massif à goûter ». En effet, le Parc vous propose de découvrir ses produits du terroir et vous invite aux rendez-vous gourmands qui vont se dérouler sur son territoire à l'occasion de la Semaine du goût.

Du 15 au 22 octobre, les professionnels des métiers de bouche et du patrimoine gastronomique vous feront partager le goût du Massif : pommes et autres fruits, produits du terroir, savoir-faire anciens et actuels... Un riche programme d'animations et d'événements autour de la gastronomie qui commencera le 15 à Faverges, avec la traditionnelle Fête de la pomme et des fruits du terroir, accompagnée d'un marché de produits locaux, d'ateliers de cuisine, de rencontres et d'expositions thématiques. Durant toute la semaine, des actions de valorisation et d'animation sont prévues (soirées dégustation, apéritifs littéraires, menu du terroir dans les écoles du Parc et des villes-portes...) et le week-end, des balades gourmandes vous emmèneront découvrir les savoir-faire, l'origine des aliments...

Pour les plus jeunes, le Parc a lancé un concours inter-écoles du territoire et des villes-portes. Les enfants devront réaliser une création (panneau, poème, peinture, dessin, maquette, collage...) sur le thème des fruits, des produits du territoire du Parc, des savoir-faire liés à l'alimentation. Leurs travaux seront exposés à l'inauguration de la Semaine du Goût, le 15 octobre 2006, au Château de Faverges.

Contact : Silvia Ala

En août à la Maison faune-flore...

Cet été, le jardin de la Maison faune-flore reçoit une nouvelle exposition consacrée aux relations qui unissent hommes et plantes depuis toujours !

Un programme complet des animations proposées durant tout l'été est disponible à la Maison faune-flore, dans les offices de tourisme, etc. Il est prudent de réserver, le nombre de places étant limité. Une animatrice est présente dans le jardin les mardis et jeudis durant tout l'été. Bonne visite !



Ateliers et sorties

Mercredi 2 : « découverte de la forêt des Bauges ». Sortie d'une 1/2 journée. Rendez-vous à la Maison faune-flore

Dimanche 6 : « féerie d'une rivière souterraine ». Sortie d'une 1/2 journée à la grotte de Bange. Rendez-vous à 15h au parking place des Cantalous à Lescheraines.

Mercredi 9 : atelier « les indices de la faune sauvage ». Rendez-vous à 9h30 à la Maison faune-flore.

Vendredi 11 : atelier « techniques de construction de cabanes ». Rendez-vous à 14h à la Maison faune-flore. Durée : 2h30.

Dimanche 13 : sortie d'une 1/2 journée sur l'utilisation médicinale des plantes. Rendez-vous à 14h à la Maison faune-flore.

Mardi 15 : grand marché à Ecole. Les producteurs du Massif vous invitent à découvrir le terroir à travers des animations ludiques.

Mercredi 16 : balade-cueillette avec réalisation et dégustation d'une soupe mystérieuse nature. Sortie d'une 1/2 journée. Rendez-vous à 9h à la Maison faune-flore.

Samedi 19 : balade dans le triangle de l'été. Sortie nocturne. Rendez-vous à 20h30 à la Maison faune-flore.

Dimanche 20 : « la forêt apprivoisée », portage et randonnée avec des ânes. Sortie d'une journée avec repas tiré du sac, dénivelé 300m. Rendez-vous à 10h au parking des Garins au Châtelard.

Mercredi 23 : animation « contes sur les arbres et la forêt » et jeux de rôles. Animation d'une 1/2 journée pour les enfants (6-14 ans). Rendez-vous à 14h à la Maison faune-flore. Durée 2h.

Mercredi 23 : visite guidée de la Chartreuse d'Aillon, future maison thématique du Parc. Rendez-vous à la Chartreuse d'Aillon à Aillon le Jeune. Départs à 14h30 et à 16h.

Vendredi 25 : « découverte de la forêt des Bauges ». Sortie d'une demi-journée. Rendez-vous à 14h à la Maison faune-flore.

Dimanche 27 : « le chamois : comment vit-il ? ». Tout sur la vie et le comportement du chamois. Sortie d'une 1/2 journée dans les Hautes-Bauges avec repas tiré du sac. Dénivelé 800m. Rendez-vous à 7h30 devant la maison faune-flore.

Mercredi 30 : randonnée découverte sur la gestion des ressources en eau dans le massif des Bauges. Parcours au bord du Chéran. Durée 2h. Départs à 14h et à 16h. Rendez-vous au pont de l'Abîme à Cusy.

Conférences à la Maison faune-flore à 18h30

Vendredi 11 : « Comment les végétaux nous protègent contre les risques naturels ? » par Carine Peisser.

Jeudi 17 : « roseaux et traitement de l'eau » par Denis Lebert.

Dimanche 27 : « lis, gentiane et iris, fleurs du roi de France, fleurs de montagne, fleurs culinaires » par Marc Mollier-Pierret, naturaliste appartenant à la SHNM d'Aix-les-Bains et la société d'histoire naturelle de la Savoie.



www.tome-des-bauges.com

Le site Internet du syndicat interprofessionnel de la Tome des Bauges est en ligne ! Carte d'identité, étapes de fabrication, contrôles de qualité liés à l'AOC ou conseils gastronomiques. Tout y est. Une vraie mine d'information. Sans oublier bien sûr les fermes et coopératives où vous pourrez vous procurer ce délicieux fromage. A mettre d'urgence dans vos favoris !

La Marque Parc viandes bovine et caprine du Massif des Bauges est née

Le travail collectif mené depuis 2001 entre les producteurs et avec les groupements agricoles locaux (GVA Bauges Centre et Plateau de la Leysse et Association des Agriculteurs du Parc) a permis d'élaborer un cahier des charges exigeant aboutissant début 2006 avec l'attribution de la « Marque Parc viandes bovine et caprine » que vous pourrez trouver chez une dizaine de producteurs. A travers ce marquage particulier, l'objet est de reconnaître le travail des agriculteurs et de promouvoir leur viande.



Retrouvez ce logo sur les viandes de nos éleveurs

Contact : Audrey Stucker



Nouvelles fiches pratiques : « Construire ou rénover dans le Massif des Bauges »

L'enjeu de cette publication est de permettre aux habitants du massif des Bauges qui s'engagent dans un projet de construction ou de réhabilitation de s'appuyer sur les caractères identitaires du bâti, de comprendre le cadre réglementaire et de connaître les organismes auprès desquels il peuvent trouver les réponses à leurs questions et faire mûrir leur projet. Avec ces nouvelles fiches, nous souhaitons attirer l'attention sur les particularités locales et encourager une production architecturale contemporaine qui respecte l'existant. Elles sont disponibles dans les mairies des communes du Parc.

Contact : Simon Paillet

Première conférence alpestre

Plus de 100 participants, élus, administrations, agriculteurs, techniciens, et responsables associatifs ont participé à la 1^{ère} conférence alpestre du massif des Bauges le 3 mai à La Compôte. Une visite guidée des alpages du massif a été projetée à partir de photos aériennes en relief : spectaculaire ! Les problématiques des accès, de l'eau, du foncier, de la biodiversité et du tourisme ont été abordées au gré de la visite grâce aux témoignages de personnes concernées par les projets. Cette 1^{ère} rencontre a été organisée grâce à la volonté de tous les acteurs de fédérer les énergies autour de la montagne pastorale, véritable trésor de notre région...

Contact : Philippe Mestelan

Formation à l'entretien des vergers

Une journée de formation à l'entretien des vergers, s'est déroulée samedi 8 avril 2006, dans le verger communal de Gruffy. Organisée par le Parc et l'Association Croësons et Carmaniules, en collaboration avec les Croqueurs de Pommes de Haute-Savoie et le Musée de la Nature de Gruffy, cette journée a été suivie par un public nombreux, dans une ambiance conviviale. Plusieurs ateliers étaient mis en place par des formateurs connus et compétents : démonstration de taille, découverte de différentes techniques de greffage, démonstration sur des arbres adultes et jeunes.

Pour le Parc, il s'agit d'une journée d'action concrète sur son territoire, qui permet de rencontrer et échanger avec un public très divers sur ces questions et de mettre en relation différents acteurs autour de projets de valorisation et de sauvegarde du patrimoine fruitier et paysager.



Contact : Silvia Ala

3 nouveaux gîtes Panda

Lors d'une visite en mai dernier, le WWF a décidé d'attribuer le label Panda aux 3 hébergements proposés par le Parc et les Gîtes de France Savoie. Il s'agit du gîte rural de la Ferme des Taissonnières à Bellecombe-en-Bauges, repris récemment par Yvan Laperrière, des chambres d'hôtes de Philippe Durand, l'Herbier de la Clappe au Noyer et des gîtes ruraux de Nadine Boissin à La Féclaz. Ces 3 propriétaires viennent rejoindre le groupe des gîtes nature du Parc. De nouveaux hébergements seront proposés au WWF cet automne pour d'autres labellisations Panda.

Contact : Laurence Chabanis

RePERE : Réseau des Professionnels de l'Education Relative à l'Environnement

RePERE regroupe 19 professionnels de l'éducation au territoire, de l'environnement, des patrimoines et du développement durable qui proposent des animations s'appuyant directement sur les ressources et les spécificités du massif des Bauges et privilégiant le contact direct, la découverte active, l'autonomie, l'esprit critique et le respect.

Paru en avril 2006, l'annuaire de RePERE est un outil qui permet aux enseignants et éducateurs de collaborer avec des professionnels qualifiés intervenant dans la mise en œuvre de leurs projets pédagogiques. Le réseau est un moyen pour le Parc de soutenir le développement des activités des professionnels sur son territoire dans une démarche collective.



Pour plus d'information et recevoir l'annuaire, contact : Julie Higel



La Belle Etoile Belvédère magnifique à 1 843 mètres



Photo : PNRMB / P. Huchette

Pour parvenir à la Belle Etoile, dernier contrefort des Bauges, plusieurs chemins s'offrent à vous. Avec au sommet, un belvédère magnifique sur Albertville, le lac d'Annecy, les chaînes de montagnes du Mont Blanc à Belledonne et les sommets des Bauges.

Circuit des Crêtes 5h, 775 mètres de dénivelé.

A la fin de la route goudronnée des Teppes, le sentier surplombe la piste forestière, serpente dans les bois pour vous mener dans les prés non loin de la croix de Périllet avant de passer en crêtes (déconseillé par mauvais temps car dangereux). Au sommet de la Belle Etoile, une table d'orientation vous permet d'identifier les paysages alentours. Vous gagnez ensuite le Pas de l'Ane (passage délicat équipé de câbles) avant de descendre entre les arbustes

pour parvenir à un croisement de chemins. L'un d'eux mène au chalet de l'Alpette situé 150 mètres plus loin. En prenant le chemin qui revient à gauche, vous traversez un grand couloir et gagnez le chalet de Périllet (un sentier démarre ici permettant de rejoindre le sommet de la Belle Etoile en 10 minutes sans cheminer sur les crêtes). A la descente, vous n'avez plus qu'à suivre la piste jusqu'à un croisement, où vous prendrez le sentier qui descend dans le talus et part à gauche. Vous rejoindrez alors la piste forestière des Teppes qui vous ramène au parking.

Circuit de la forêt : 3h, 510 m de dénivelé.

A la fin de la route goudronnée des Teppes, prendre à droite une piste plate dans ses premiers mètres avant de monter en pente raide. Au Plan des Langots, continuer tout droit jusqu'au Coquet et prendre le sentier qui monte à gauche pour rejoindre le circuit des Crêtes. Le suivre jusqu'à la bifurcation de la forêt domaniale, puis le laisser pour continuer tout droit, et traverser un pré-avalancheux en hiver-, avant de descendre en lacets pour rejoindre le circuit des Crêtes qui ramène au parking.

Col de l'Alpette 5h30, 1 030 m de dénivelé.

Au bout de la piste forestière de Cruet Leu au village de la Frasse, cheminer par la piste en terre qui monte. Au Cudret, prendre à droite ; la piste devient alors un sentier. A la Fayère on rejoint un chemin venant d'Allondaz. Le sentier serpente ensuite dans les bois pour sortir dans une combe-avalancheuse en hiver- ; la traverser pour monter au col de l'Alpette (1 620 m). Au col, vous voyez à gauche le pic de la Négresse ou Roc Rouge et à droite la Dent de Cons (circuit aérien). Continuer tout droit pour descendre au chalet (à la disposition des randonneurs) puis prendre le circuit des Crêtes à l'envers. ✱

Renseignements :
Les Amis des Sentiers de la Belle Etoile
Tél. 04 79 32 66 51

PRATIQUE

Carte IGN Top 25 n° 3432ET Albertville.
Carte IGN Massif des Bauges.
Topo-guide FFRP n°902. GR96-GRP.
Tours et traversées du Massif des Bauges.

Accès possible depuis :

- Mercury
- Col de Tamié
- La Frasse



Sites à visiter :

- Tamié** : fort et abbaye
- Faverges** : ses musées
- Albertville** : ses musées
- L'écomusée de la combe de Savoie à **Grésy-sur-Isère**
- Les grottes et la cascade de **Seythenex**
- L'église de **Cléry**
- L'église et le château de **Mercury**
- Marthod** : batterie, fort et taillanderie

L'écho - Le journal du Parc naturel régional du Massif des Bauges
Semestriel - N° 18 - Août 2006 - N° ISSN : 1283 5196.

Directeur de la publication : Édouard Mari - Secrétaire de rédaction : Carole Vanesse

Ont participé à la rédaction de ce numéro :

Les membres de l'équipe technique du Parc et Sidonie Bertin.

Maquette : Michel Muller - Impression : Kalistene - Annecy

Tirage : 27 000 ex. - Photo de couverture : PNRMB / I. Golliet

PNRMB - Maison du Parc - 73630 LE CHÂTELARD - Tél. : 04 79 54 86 40 - Fax : 04 79 54 88 97

www.pnr-massif-bauges.fr - e-mail : info@pnr-massif-bauges.fr

