

COMPTE RENDU DE L'ASSEMBLEE GENERALE DE L'ASSOCIATION DES AGRICULTEURS DU PARC NATUREL REGIONAL DU MASSIF DES BAUGES

28 avril 2010 à Trévignin

M. **Gérard Gonthier**, Maire de Trévignin accueille l'assemblée et remercie le Président de l'association, **Cédric Laboret** et le Président du PNR Massif des Bauges, **André Guerraz** d'avoir choisi sa commune pour cette assemblée générale.

Le Président de l'association, **Cédric Laboret** accueille les personnes présentes, maires, conseillers généraux, agriculteurs et partenaires techniques.

Il apprécie ce temps d'échanges, permettant de faire le bilan de l'année 2009, et de se projeter ensemble dans les projets 2010 et 2011.

L'Association des Agriculteurs, réunissant des acteurs savoyards et haut-savoyards, est bien au cœur de l'actualité avec la fusion des Chambres d'Agriculture de la Savoie et de la Haute-Savoie.

Il rappelle que l'association met en œuvre la politique agricole du Parc ; elle travaille beaucoup sur la promotion des produits du territoire, la structuration des filières (toutes productions confondues (fromages, plantes aromatiques, viande, miel...); intervient sur la préservation du foncier agricole à travers les PLU et SCOT et sur la gestion des milieux tels que les alpages, les prairies fleuries, les espaces Natura 2000...

Il sait que les actions agricoles doivent continuer à être innovantes et permettre ainsi au Parc de se positionner sur des appels à projets : Leader, Pôle d'Excellence Rural, « énergies renouvelables PILOTE »...

RAPPORT D'ACTIVITE 2009 – PERSPECTIVES 2010

Actions 2009 et perspectives 2010
PROMOTION DES PRODUITS

Signalétique vente-directe

Été 2009 : 40 enseignes et pré-enseignes
Été 2010 : 20 nouveaux panneaux
Hiver 2010 : dernière tranche...

Budget global de l'opération : 100 000 €

Dans le volet « promotion des produits », **Audrey Stucker** présente la signalétique vente-directe et la signalétique viticole, toutes 2 conçues et posées dans le but d'harmoniser les enseignes et pré-enseignes sur le territoire et de promouvoir ses produits agricoles. Ces programmes n'auraient pas pu aboutir sans le soutien financier de la Région Rhône-Alpes.

La dernière tranche de fabrication de la signalétique vente-directe devrait se faire l'hiver prochain, alors... pour les producteurs qui ne l'auraient pas encore fait, prenez commande !!!

La pose de la signalétique viticole sur la Combe de Savoie est, quant à elle, achevée et sera inaugurée le 12 juin prochain.

Actions 2009 et perspectives 2010
PROMOTION DES PRODUITS

Signalétique viticole

Les 9 communes ont signé la convention de groupement de commande :
→ 6 panneaux « images »
→ 65 ensembles bi-mâts
→ 370 lames directionnelles

Vignoble de Savoie
Un terroir
Coteaux de Chignin

Vignoble de Savoie
Faldes FÉLIX
Jean-Charles ORRARD-MACQUEL
Charles GONNET
Marie-Cécile
SALLE DES PÊCHES
BIBLIOTHÈQUE
TERRAIN DE SPORTS
Cécile et Vincent

Vignoble de Savoie
Cave PLASTIN
Yves GUYON-MAROUX
Daniel ROSET
André et Michèle GUYONARD
Louise BAY


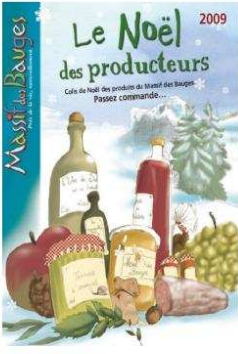
avec les Unions des viticulteurs et le CRVS

Vignoble de Savoie

Actions 2009 et perspectives 2010
PROMOTION DES PRODUITS

Colis de Noël

340 colis en 2009
43 % communes,
28 % des entreprises,
16 % villes-portes (Ugine Chambéry),
13 % des individuels
15 agriculteurs concernés
Budget de 10 000 €

Toujours concernant la promotion des produits, **Philippe Durand** présente l'opération colis de Noël et rappelle l'intérêt de faire travailler des producteurs et artisans d'horizons différents autour d'un objectif commun : « *faire connaître nos produits localement.* »

Cette année, l'opération est entièrement portée par les producteurs, qui gèrent ensemble la communication, la logistique, les commandes...

Les commandes pourront être passées dès cet été par les entreprises et les collectivités pour les offrir à Noël aux employés, aux clients ou aux personnes âgées.

André Guerraz, Président du Parc félicite l'engagement des membres de cette opération et les invite à poursuivre leurs efforts.

Audrey Stucker fait le point sur les événements agricoles dans lesquels l'association et le Parc ont été impliqués en 2009 et le seront en 2010.


Quelques précisions sont apportées à « Itinéraires Alpestres », organisés avec les SEA, qui se déroulera le 10 juillet sur l'alpage de la Combe.

Actions 2009 et perspectives 2010
PROMOTION DES PRODUITS

Évènements

2009

Janv. : *Journée énergies durables* Chambres d'Agriculture 73 et 74
Fév. : Salon de l'Agriculture
Avril : Comices agricoles Bauges et Faverges
Avril : Journées de l'Alpage
Juin : 120 ans Coop d'Aillon
Juillet : Fête du bois Semnoz
Août : Spectacle Tracteurs
Sept. : Comice agricole Albanais
Sept. : Concours de miel La Compôte
Sept. : Fête pastorale Marthod
Oct. : Semaine du goût
Nov. : *Journée Transmission* Chambres d'Agriculture 73 et 74
Déc. : Inauguration caves Trévignin
Déc. : Ronde Gourmande à Chambéry



Actions 2009 et perspectives 2010
PROMOTION DES PRODUITS

Évènements

2010

Fév. : Salon de l'Agriculture
Avril : Printemps des chèvres
Avril : « La TARINE, tout un terroir »
Mai : Inauguration muséo Fruitière des 3 Massifs
Juillet : Itinéraires Alpestres
Sept. : Fête pastorale Marthod
Automne : Résultats concours national Prairies Fleuries
Déc. : Ronde Gourmande à Chambéry



Actions 2009 et perspectives 2010
COOPERATIVES LAITIÈRES

Réalisation de la MUSEOGRAPHIE de la Fruitière des 3 Massifs

Budget 100 000 €

Partenariat
Massif de la Nature




Année de l'Alpage
Le samedi 22 mai 2010 à Gruffy
Visite Pédagogique et Consumériste
du Musée d'Étologie Rurale
Muséographie de la Fruitière des 3 Massifs

Un point détaillé est ensuite fait sur les travaux d'accueil du public, d'accueil pédagogique et touristique... réalisés dans les coopératives laitières du massif.

Notons tout d'abord, le travail important réalisé à la **Fruitière des 3 Massifs de Gruffy** : espace multi-sensoriel avec projection d'un spectacle de 15 min.

« *Fruitière des 5 sens – Enquête sur les secrets d'un savoir-faire* »

L'entrée est gratuite, faites y un tour... !

A côté du travail mené avec la filière lait, il faut noter le soutien de l'Association des Agriculteurs, aux autres petites filières du territoire :

Les PAM (plantes aromatiques et médicinales) où les actions sont nombreuses. La filière n'est pas très ancienne sur le territoire et pourtant, le Parc du Massif des Bauges est devenu référent au niveau national (fédération des PNR) dans le domaine des PAM. **Philippe Durand**, producteur et **Ilona Mezei**, animatrice nous présentent les actions de communication :

- 3 producteurs marqués Parc. D'autres producteurs sont en cours d'installation et pourraient rejoindre le réseau des marqués ;
- Une étude ethnobotanique réalisée en partenariat avec Jardins du Monde Montagnes et le PNR de Chartreuse dont les résultats seront prochainement valorisés ;
- Des jardins de PAM actuellement imaginés par des étudiants de l'Ecole Nationale Supérieure de la Nature et du Paysage de Blois et bientôt aménagés autour de 3 exploitations et de la Chartreuse d'Aillon.

Le rendu des étudiants sur les projets des jardins aura lieu le lundi 14 juin à 16h à la Chartreuse d'Aillon, n'hésitez pas y participer.



Un travail de partenariat est engagé avec les viticulteurs de la Combe de Savoie (de Fréterive à Chignin) et un programme d'actions va se poursuivre avec également les autres acteurs du vignoble, autour de la candidature à un **label oeno-tourisme**.

Actions 2009 et perspectives 2010
Filière apiculture



Marque Parc
4 apiculteurs qui en attendent d'autres



Projet de miellerie collective
10 apiculteurs moteurs
Entre le pays de Faverges et l'Albanais
Fixe ou mobile?






Partenariats « api-agri »
17 emplacements de ruchers
Sur prairies fleuries et Natura 2000
→ plus de 200 ruches
Recherches d'emplacements

Concernant la filière apicole, **Camille Boisset**, animatrice, rappelle la création, en 2009, de la Marque Parc Miel du Massif des Bauges, poursuite du travail engagé autour des prairies fleuries et du lien « api-agri ».

Aujourd'hui, on compte 200 ruches placées sur 17 prairies agricoles... le dialogue entre agriculteur et apiculteur est très constructif.

Autre projet apicole : la miellerie collective qui permettra d'unir les « forces » des apiculteurs et de disposer d'outils de travail performants. Cette miellerie permettra également d'installer de nouveaux apiculteurs et d'aider ceux en place, à se consacrer davantage à leurs cheptels. Des animations pédagogiques et touristiques sur les abeilles pourront se construire autour de ce lieu commun.

Actions 2009 et perspectives 2010
Concours prairies fleuries



2009
Laudon-Faverges – remise des prix Anecy

2010
Albanais dans le cadre du 1er Concours national
38 agriculteurs, éleveurs sur les 7 communes



Bon moyen d'échange sur la gestion des prairies

Inscription : avant le 21 mai
Jury : 3 et 4 juin
Remise des prix : 5 juin
à Saint Ours (Comité Syndical)

Le travail apicole se fait en lien avec le programme prairies fleuries et en particulier son concours.

En 2009, celui-ci s'était déroulé dans le secteur de Laudon- Faverges et en 2010, il s'est tenu les 3 et 4 juin sur les 7 communes du Parc de l'Albanais savoyard.

Cette année, le concours s'inscrit dans la démarche, initiée par les Bauges, du 1^{er} concours national des prairies fleuries : 18 Parcs naturels régionaux et nationaux ; 300 exploitations agricoles ; 2 catégories (fauche et pâture) ; de nombreux partenaires intervenant dans les jurys : les AOC, les Chambres d'Agriculture, les syndicats apicoles, les Conservatoires du Patrimoine Naturel...

Concours agricole national des prairies fleuries dans les Parcs en 2010



Prairies de fauche ou pâtures
300 exploitations; 18 Parcs

Jury dans chaque Parc :
agronomes, botanistes,
apiculteurs

Critères scientifiques

Visites : Mai à juillet
Remise des prix en octobre



État des lieux et perspectives des prairies fleuries en France

État des lieux

Allemagne depuis 2003 : 8000 agriculteurs engagés

France depuis 2007 : 600 agriculteurs, 20 territoires de Parcs et Sites Natura 2000

Engagement de la Fédération des Parcs

Poursuivre la mise en œuvre de cette mesure innovante – adaptation à la PAC 2013 en lien avec PHAE

Établir des liens durables entre apiculteurs et éleveurs

Valoriser les productions labellisées (miels, fromages...)



28 espèces indicatrices pour le Bade Wurtemberg



Philippe Mestelan explique que ce travail scientifique et expérimental réalisé, entre autres, dans le cadre de ces concours a pour objectif principal d'intégrer les « prairies fleuries » dans la PAC 2013 et de faire changer les « à priori » sur l'agriculture (vue comme polluée alors que productrice de produits de qualité et de biodiversité).

Cédric Laboret insiste sur le lien entre prairies fleuries et urbanisation et note « l'agricolisation de l'écologie ».

Concernant la politique et les actions pastorales du Parc, **Cédric Laboret** liste les nombreuses actions réalisées et qui, pourtant, ne sont pas encore suffisantes au vu de la programmation du Plan Pastoral Territorial. Il note la difficulté d'avancer sur les dossiers de création de pistes en alpages, qui malgré leurs nécessités absolues, « nous oblige à nous justifier en permanence »...

Il souhaiterait, qu'à l'avenir, le montage des dossiers et projets en alpage se simplifie.

Actions 2009 et perspectives 2010 PLAN PASTORAL DES BAUGES 2008 - 2012



Travaux réalisés : 5km de piste 4 alpages de Banc Plat; toiture chalet du Praz, stockage eau Arbets et Rossanaz, dossier AFP Cols de Bornette et de Doucy, structuration SICA

Projets structurants à venir : desserte, stockage eau, chalet, foncier communication (itinéraire alpestre, carte des alpages, film Marthod)

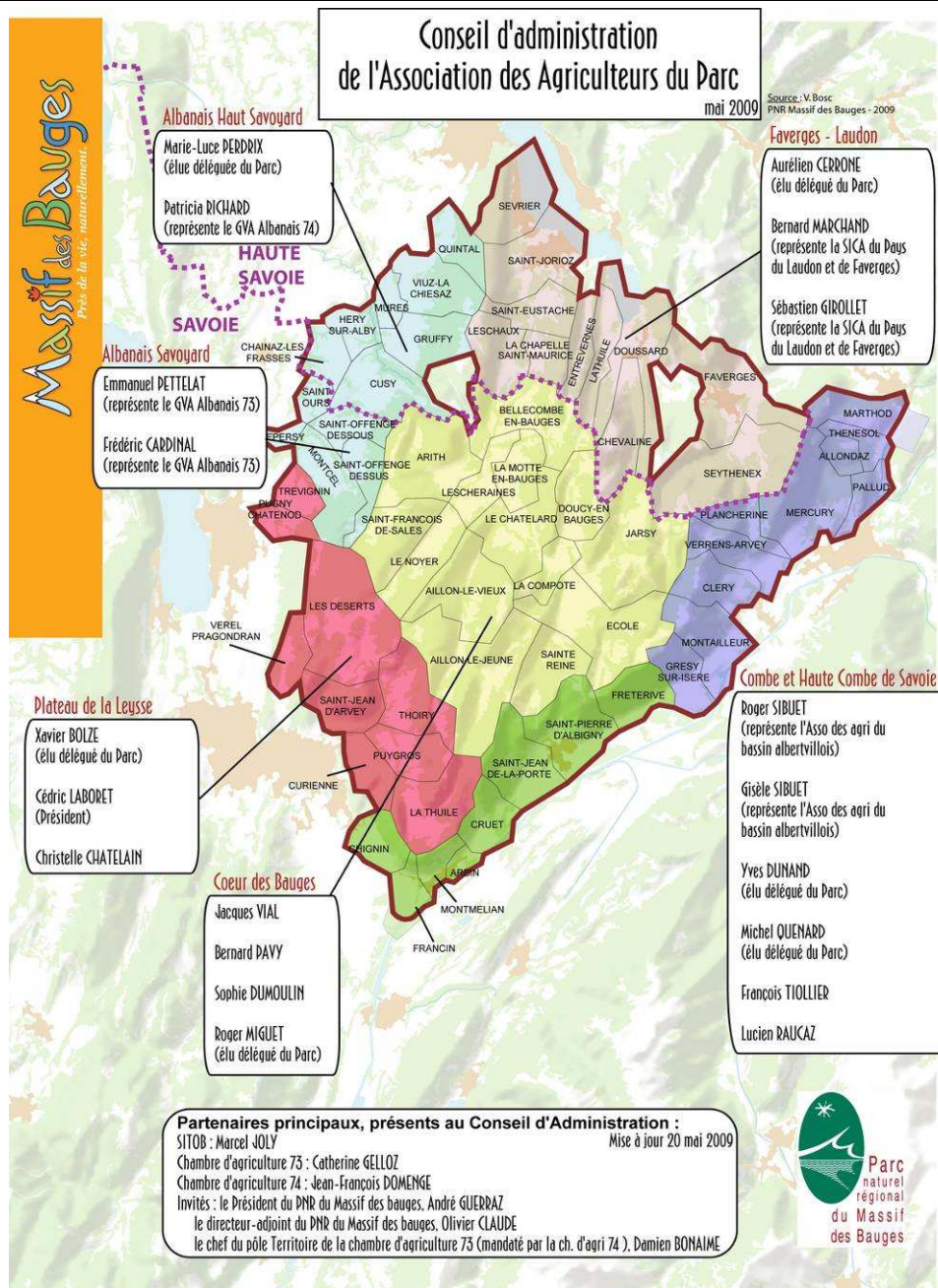
Le plus de l'action : Articulation avec Natura 2000 et MAET « gestion pastorale »

État d'avancement : retard par rapport à la programmation

Agenda
Début juillet 2010 : comité de pilotage
Fin septembre : Appel à projet 2011

RAPPEL DE LA COMPOSITION DU CONSEIL D'ADMINISTRATION



COTISATIONS

Le système de cotisations de l'association fonctionne de la manière suivante : lorsqu'une structure collective du territoire (GEVR, coopératives, SICA, GVA, GDA...) adhère à l'association, les adhérents de cette structure sont de fait adhérents à l'Association des Agriculteurs du Parc.

Ces structures collectives sont donc fortement invitées à adhérer à l'association.
Les agriculteurs qui souhaitent adhérer à titre individuel le peuvent également.

Le montant des cotisations :

- coopératives et groupements d'employeurs à vocation de remplacement (GEVR) reste inchangé, soit **40 €**
- individuels reste également inchangé, soit **15 €**
- groupements de développement agricole et SICA est diminué, soit **40 €**.

Quelques rappels :

1. L'association regroupe en son sein des membres des différents collectifs agricoles du territoire et n'a donc pas vocation à adhérer aux groupements de développement agricole.
2. Les agriculteurs bénéficiant d'une aide directe (et non au titre du collectif) des programmes agricoles du Parc (colis de Noël, signalétique vente-directe, manifestations avec marché de producteurs...) **doivent adhérer** à titre individuel à l'association. Ce principe s'applique également aux structures collectives avec lesquelles l'association travaillera spécifiquement et fortement une année donnée (exemple des coopératives laitières).
3. Au-delà de ces principes généraux de la vie d'une association (cotisations, implication de tous...), l'association ET le Parc ne refuseront pas d'apporter les réponses nécessaires, le soutien technique et/ou financier à un agriculteur ou une structure collective qui le demande.

COMPTE DE RESULTATS ET BILANS

Roger Miguet, trésorier pour la comptabilité 2009 de l'Association présente les comptes de 2009. Après avoir été mis au vote, ils sont acceptés à l'unanimité.

INTERVENTION SUR LES ACTIVITES DE L'ASSOCIATION

Fabrice Pannekoucke, directeur de cabinet du Président du Conseil Général de la Savoie, **Hervé Gaymard**, qui nous fait l'honneur de sa présence, note l'importance de l'agriculture dans le Massif des Bauges et les liens qui existent entre les agriculteurs et le Parc.

Il précise que pour une action collective forte, il faut que les actions individuelles soient également fortes !

Il remarque justement l'importance des filières dans les Bauges, bien sûr la filière laitière mais également le miel, les plantes aromatiques et médicinales, le bois, le vin et l'œno-tourisme mais également l'arboriculture.

De nombreuses actions du Parc sont mises en œuvre avec, entre autres, les événements dans lesquels le Parc est bien présent, comme récemment à la Fête de la Tarine.

Il rappelle l'implication forte du Conseil Général de la Savoie dans de nombreux programmes agricoles, à travers les lignes de financement classiques (7 millions d'euros) ou les contrats de filières qui se mettent actuellement en place. En 2010, un virage complémentaire sera pris avec un soutien important au pastoralisme et aux prairies fleuries.

Le Conseil Général veille également à rester rigoureux sur la thématique du foncier... « plus d'agriculture si plus de foncier ! ».

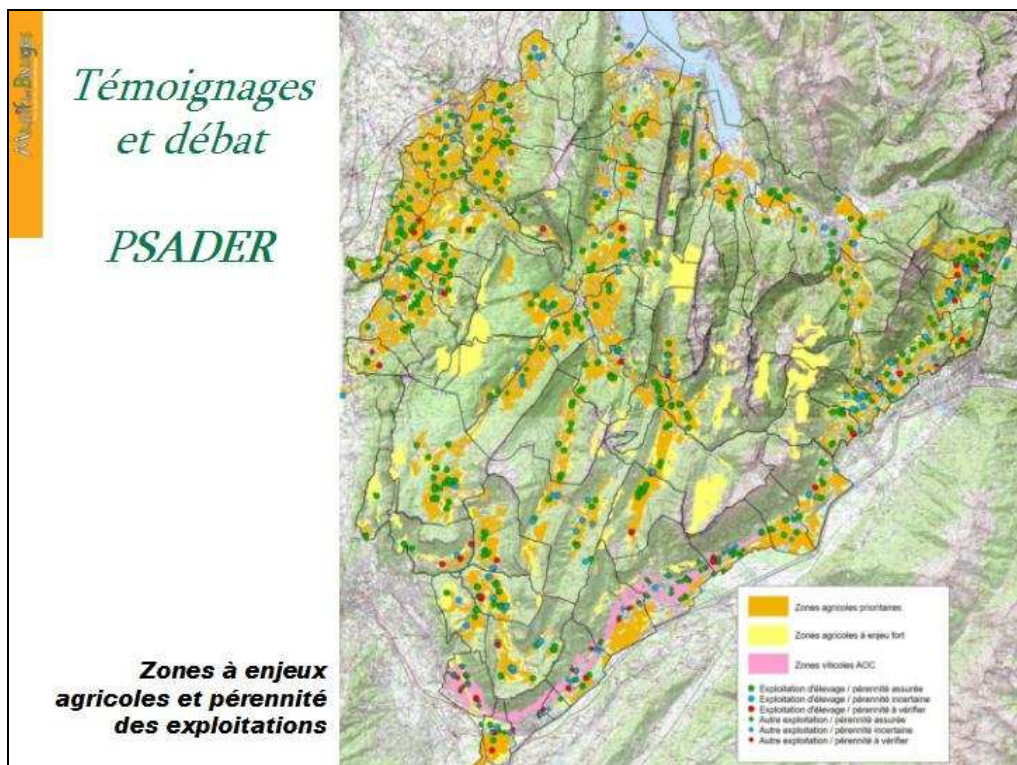
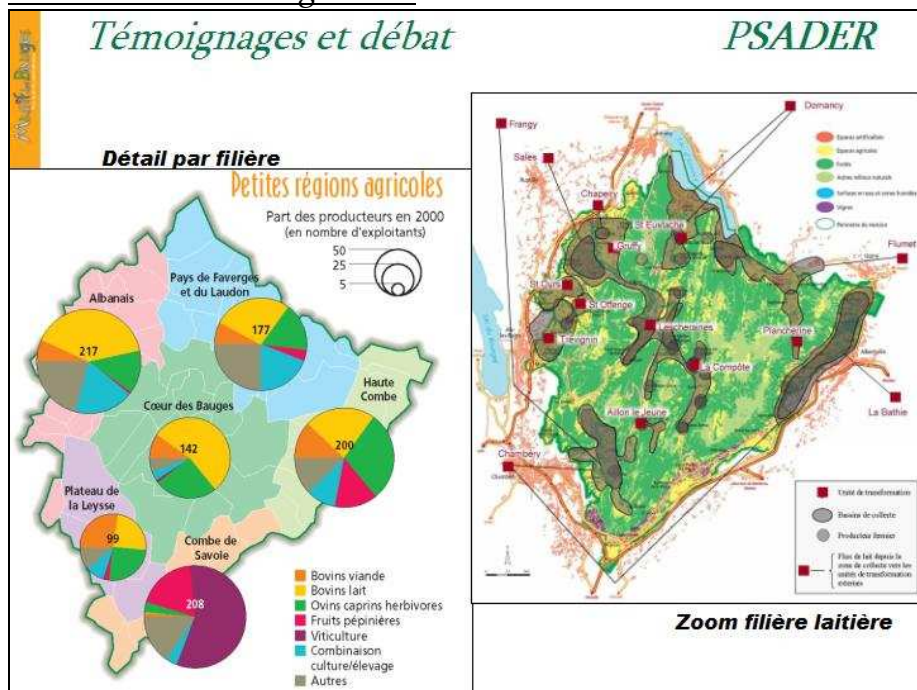
Le travail réalisé dans le massif est une bonne illustration de ce que l'on doit relayer au-delà du territoire : « *vous faites de la biodiversité, vous créez de l'activité économique, vous faites des accès agricoles, de la promotion des produits de qualité... et tout cela dans un cadre harmonieux !* ».

PRESENTATION DE L'ETAT D'AVANCEMENT DU PSADER

Thadée Hennebo, de la Région Rhône-Alpes présente les objectifs du Projet Stratégique Agricole et de Développement Rural (PSADER), qui consiste en la contractualisation du Parc avec la Région Rhône-Alpes sur un programme d'actions pluriannuel agricole et forestier.

Audrey Stucker tient à la disposition de l'assemblée, le diagnostic PSADER et en présente les grandes lignes. Ce diagnostic sera complété par l'étude détaillée des marchés fonciers, réalisé actuellement par la SAFER.

Extrait concis du diagnostic :



Marc Gaillet, SAFER Rhône-Alpes présente les 1^{ers} résultats, prometteurs, de l'étude.

Le rendu définitif de l'étude se fera le jeudi 17 juin à 9h30 à la Maison du Parc.

Ce travail sera intégré au diagnostic qui devra, avec le programme d'actions être prochainement présenté à la Région Rhône-Alpes.

Le programme d'actions déjà identifié par le Parc pourrait, entre autres, concerner les thématiques suivantes :

1. Foncier : mise en place d'une veille foncière / observatoire et actions de préservation du foncier agricole.

2. Gestion de l'espace : mise en œuvre d'un programme « accès agricoles » pour desservir des parcelles difficiles et gérer les problèmes de conflits d'usage : circulation, traversée zones d'habitation...

3. Valorisation des productions : soutenir les investissements structurants en production laitière, viticulture... mais également poursuivre des démarches de circuits-courts, de lien avec la restauration collective...

4. Diversification : soutenir les investissements pour les petites filières du territoire et les projets de diversification (en lien avec le tourisme, la pédagogie, la forêt...).

5. Filière bois : soutenir l'animation « forêt filière bois » et les actions foncières

Il faudra veiller à la complémentarité des actions déjà identifiées ou en cours dans les PSADER des CDDRA (Bassin Annécien, Métropole Savoie, Arlysère, Albanais).

ETAT DES LIEUX DES CONSOMMATIONS ENERGETIQUES DES ELEVEURS BOVINS LAIT

Claire Miard, en charge des économies d'énergie et énergies renouvelables à la Chambre d'Agriculture 73 rappelle les objectifs généraux de diminution de consommations énergétiques et cite les expériences intéressantes qui existent sur le massif des Bauges.

Mylène Besson et Romain, présentent l'état des lieux des consommations énergétiques des éleveurs bovins lait du Massif des Bauges, réalisé dans le cadre de leur « *Licence Professionnelle de Conseiller en Maîtrise de l'Energie dans le secteur Agricole* » de la Motte Servolex.

La comparaison des systèmes « Herbe / Ensilage Epi / Mixte » à l'échelle du territoire est intéressante et ouvre des pistes d'actions pour entrevoir des économies sur les postes : alimentation, électricité, fioul (lié au morcellement foncier), engrais...

Ils présentent ensuite différents systèmes et bâtiments exemplaires et économes présents dans le massif : séchage en grande solaire, pré-refroidisseur de lait, chauffe eau solaire, bois-énergie, banc d'essai tracteur, éco-conduite, méthanisation mais également récupérateur d'eau de pluie, photovoltaïque (dont isolé), éco-construction...

Il semble intéressant de poursuivre le travail vers plus d'économie d'énergie en agriculture, en lien avec les actions des Chambres d'Agriculture mais également en lien avec d'autres thématiques du Parc : le foncier (problème de morcellement), le bois (structurer l'approvisionnement en bois local pour les bardages des bâtiments)...

Sur ces thèmes, le Parc se positionne actuellement, par exemple, sur l'appel à projet PILOTE de la Région Rhône-Alpes.

CONCLUSIONS DE L'ASSEMBLEE GENERALE

Après de riches échanges, le Président du Parc naturel régional du Massif des Bauges, **André Guerraz**, conclut en félicitant les agriculteurs pour leur travail sur le territoire et rappelle à quel point l'agriculture est l'un des piliers fondamental de la Charte du Parc.

Enfin, **Cédric Laboret** remercie l'ensemble des participants, ainsi que toutes les personnes qui s'investissent dans la vie de l'association.

Il invite l'assemblée au buffet offert par l'association et le Parc, et préparé par la Coopérative « Entre Lac et Montagne ».

A noter, en dessert, les délicieuses glaces de Las Vacas, nouvelle production de l'exploitation laitière de **Nicolas et Jacques Depeyre** à Plancherine.

Enfin, il remercie le Président de la fruitière « Entre Lac et Montagne », **Louis Allard** et le fromager, **Max Schmidhauser** de nous faire visiter les nouvelles caves à Tomes des Bauges et le nouveau magasin de la coopérative de Trévignin l'après-midi même.